

INFORMAÇÕES DE SERVIÇO	7-1	REMOÇÃO/INSTALAÇÃO DO CABEÇOTE	7-6
DIAGNOSE DE DEFEITOS	7-1	DESMONTAGEM/MONTAGEM DO CABEÇOTE	7-7
REMOÇÃO DA ÁRVORE DE COMANDO	7-2	INSTALAÇÃO DA ÁRVORE DE COMANDO	7-8
DESMONTAGEM/MONTAGEM DA TAMPA DO CABEÇOTE	7-3		
DESMONTAGEM/MONTAGEM DA ÁRVORE DE COMANDO	7-4		

INFORMAÇÕES DE SERVIÇO

- Todos os serviços no cabeçote podem ser feitos com o motor instalado no chassi.
- O óleo de lubrificação da árvore de comando é enviado ao cabeçote através de condutos. Certifique-se que os orifícios desses condutos não estão obstruídos.
- Lave todas as peças desmontadas com solvente limpo e seque-as com ar comprimido antes de efetuar a inspeção.
- Identifique todas as peças desmontadas, de modo que seja possível instalá-las em suas posições originais.
- Tenha cuidado para não danificar a camisa do cilindro e o pistão durante a instalação.
- Antes de se efetuar a montagem, aplique graxa à base de bissulfeto de molibdênio nos rolamentos da árvore de comando para permitir uma lubrificação inicial.
- Coloque óleo de motor limpo nas cavidades do cabeçote para lubrificar os ressalto da árvore de comando.

DIAGNOSE DE DEFEITOS

- Defeitos na parte superior do motor geralmente afetam o rendimento do motor, e podem ser diagnosticados por um teste de compressão.
- Caso o motor apresente queda de rendimento em baixas rotações, verifique se há fumaça branca no tubo de respiro do cabeçote, em caso positivo verifique os anéis do pistão.

Compressão baixa, partida difícil ou queda de rendimento em baixa rotação

- Válvulas
 - Ajuste incorreto
 - Válvulas queimadas ou empenadas
 - Sincronização incorreta
 - Molas das válvulas quebradas ou danificadas
 - Assentamento das válvulas irregular
- Cabeçote
 - Vazamento ou dano na junta do cabeçote
 - Cabeçote empenado ou trincado
- Cilindro/pistão
 - Vazamento na junta do cabeçote
 - Vela de ignição solta
 - Anéis do pistão gastos, presos ou quebrados
 - Pistão e cilindro gastos ou danificados

Compressão alta, superaquecimento ou detonação

- Depósito excessivo de carvão na cabeça do pistão ou no cabeçote

Marcha lenta irregular

- Compressão muito baixa

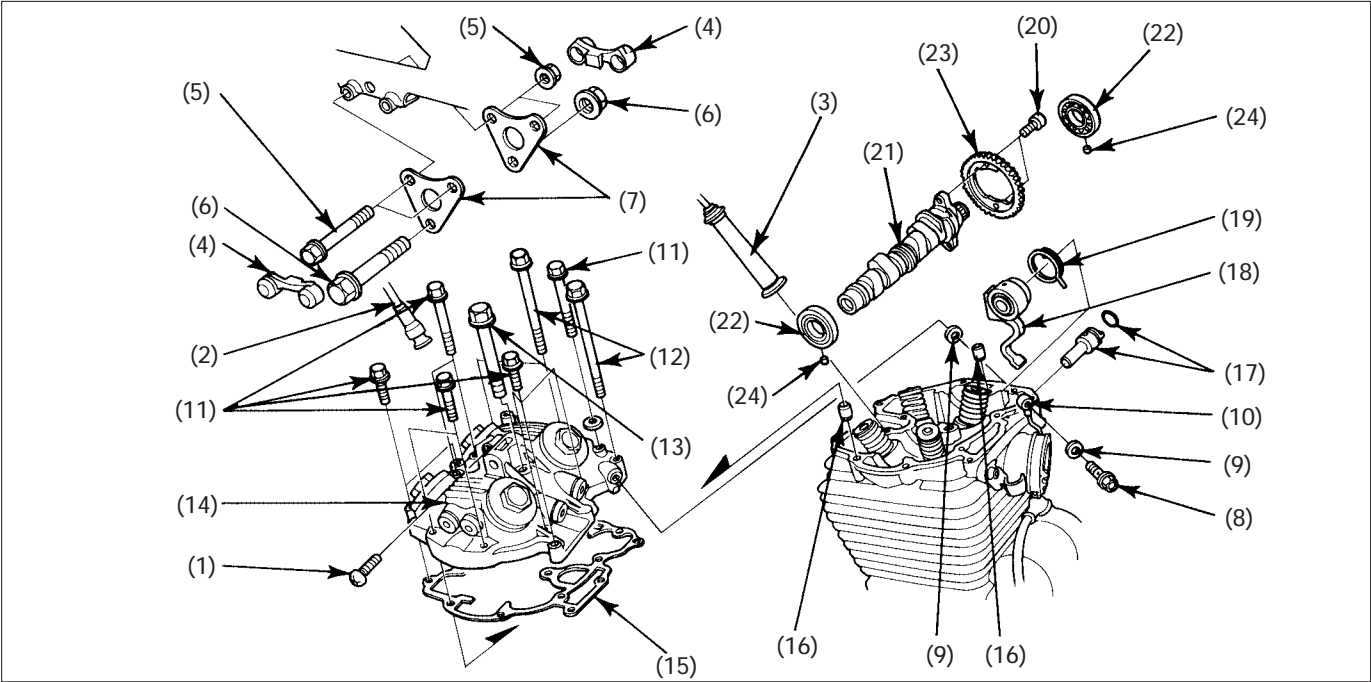
Fumaça excessiva

- Cabeçote
 - Guia ou haste de válvula gasta
 - Retentor da haste da válvula danificado
- Cilindro/pistão
 - Cilindro, pistão ou anéis gastos
 - Instalação incorreta dos anéis no pistão
 - Camisa do cilindro riscada ou deformada

Ruídos excessivos

- Cabeçote
 - Ajuste incorreto das válvulas
 - Molas das válvulas presas ou danificadas
 - Árvore de comando gasta ou danificada
 - Corrente de comando solta, gasta ou danificada
 - Tensor da corrente de comando gasto ou danificado
 - Dentes da engrenagem do comando gastos
 - Balancins e/ou eixos gastos
- Cilindro/pistão
 - Cilindro e pistão gastos
 - Pino do pistão e orifício do pino no pistão gastos

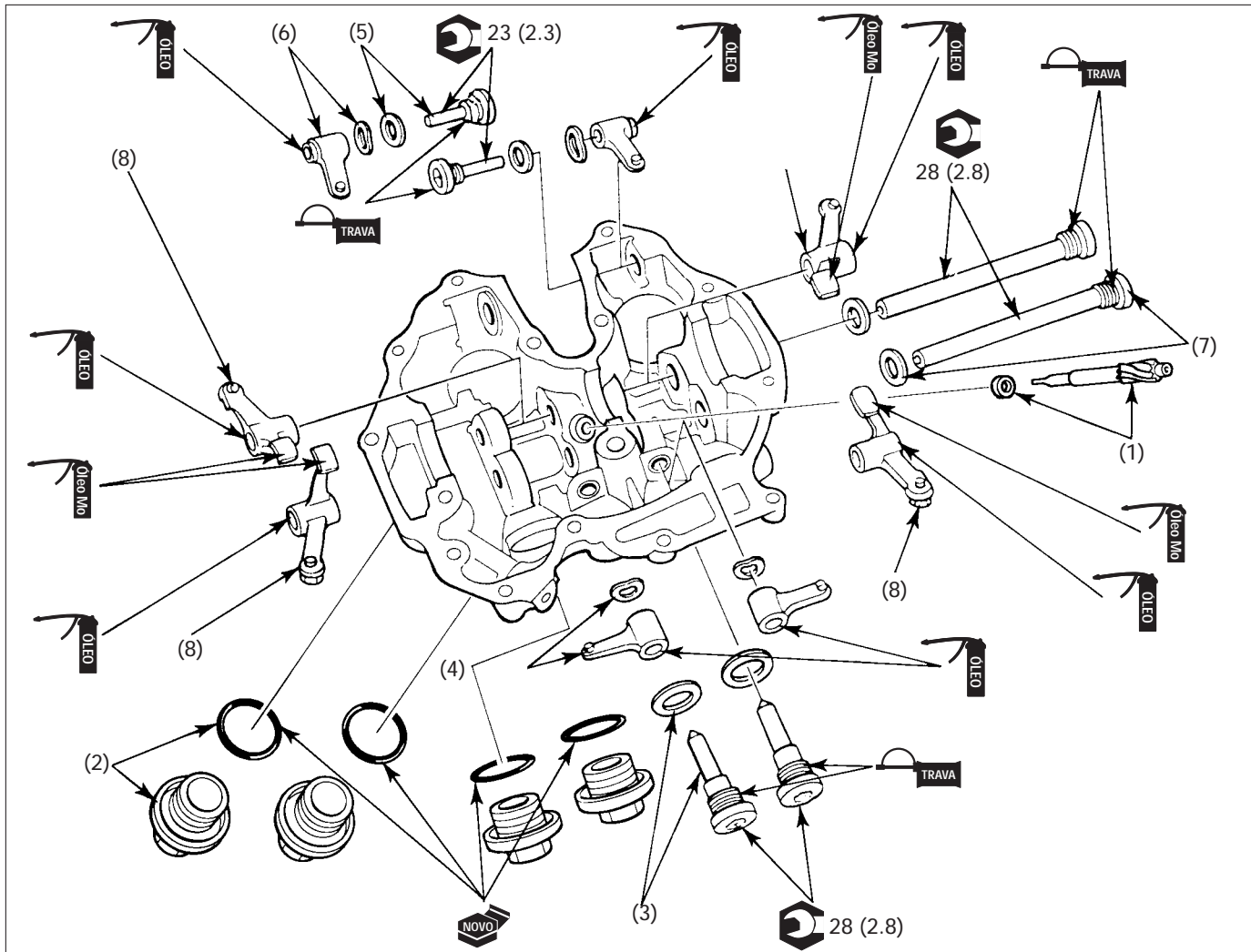
REMOÇÃO DA ÁRVORE DE COMANDO



- Requisitos para o serviço**
- Remoção do tanque de combustível (pág. 2-3).
 - Remoção da tampa de verificação do ponto de ignição e da tampa da árvore de manivelas (pág. 15-8).

DESCRIÇÃO		QTDE.	OBSERVAÇÕES
Seqüência de remoção			
(1)	Parafuso Phillips	1	
(2)	Cabo do tacômetro	1	
(3)	Supressor da vela de ignição	1	
(4)	Protetor	2	
(5)	Parafuso/porca do suporte superior do motor	2/2	
(6)	Parafuso/porca de fixação superior do motor	1/1	
(7)	Placa suporte superior do motor	2	
(8)	Parafuso do conduto de óleo	1	
(9)	Arruela de vedação	2	
(10)	Conduto de óleo	1	
(11)	Parafusos da tampa do cabeçote	11	
(12)	Parafuso/porca, 6 mm	3/1	
(13)	Parafuso, 8 mm	1	
(14)	Tampa do cabeçote	1	Desmontagem/montagem pág. 7-3
(15)	Junta da tampa do cabeçote	1	
(16)	Pino-guia	2	
(17)	Eixo/anel de vedação do tensor da corrente de comando	1/1	
(18)	Tensor da corrente de comando	1	
(19)	Mola	1	
(20)	Parafuso da engrenagem de comando	2	
(21)	Árvore de comando	1	Suspenda a corrente de comando
(22)	Rolamento	2	
(23)	Engrenagem de comando	1	
(24)	Pino-guia	2	

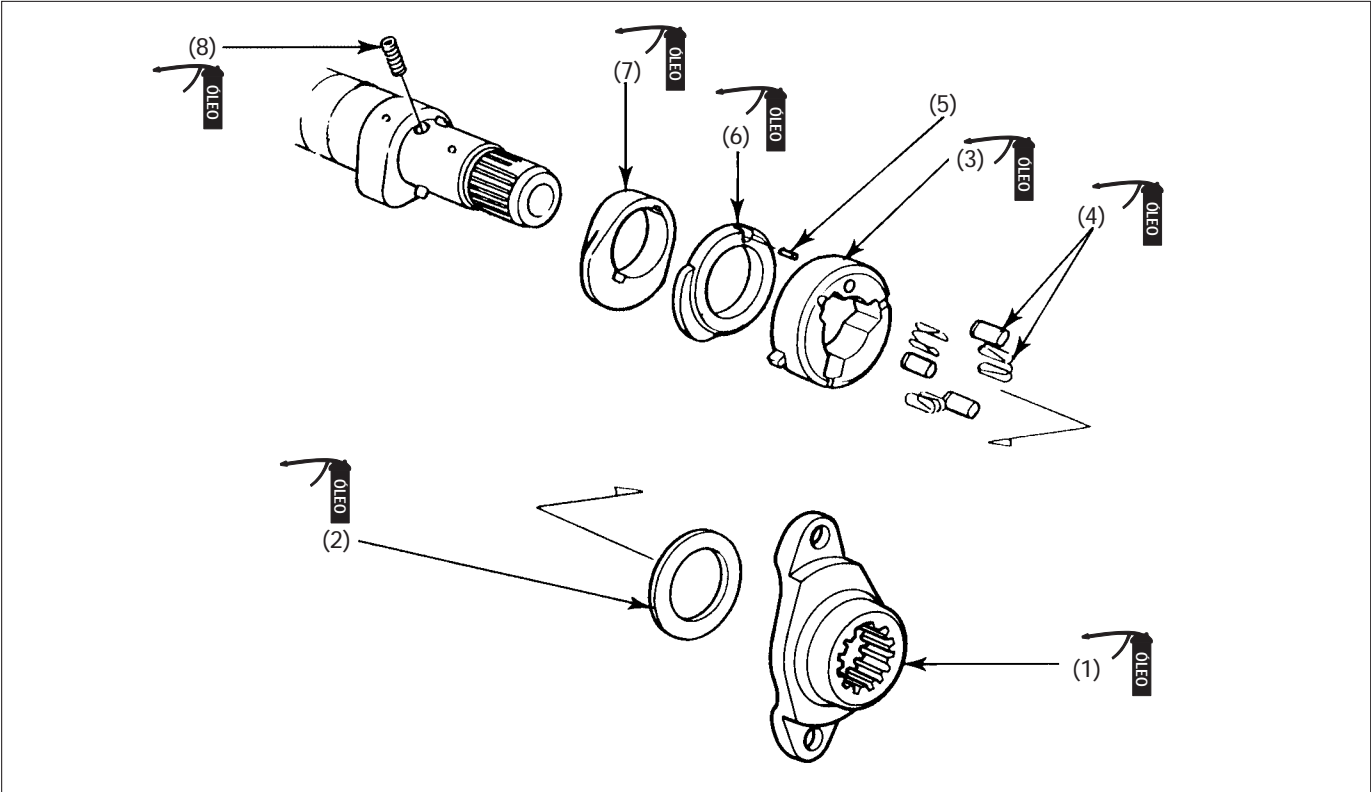
DESMONTAGEM/MONTAGEM DA TAMPA DO CABEÇOTE



Requisitos para o serviço
• Remoção/instalação da tampa do cabeçote (pág. 7-2).

DESCRIÇÃO		QTDE.	OBSERVAÇÕES
Seqüência de desmontagem			• Instale na seqüência inversa da desmontagem NOTA: Aplique óleo à base de molibdênio nas superfícies de atrito dos balancins com a árvore de comando.
(1)	Engrenagem do tacômetro/arruela	1/1	
(2)	Tampa da válvula/anel de vedação	4/4	
(3)	Eixo do balancim secundário (ADM.)/arruela	2/2	
(4)	Balancim secundário (ADM.)/arruela	2/2	
(5)	Eixo do balancim secundário (ESC.)/arruela	2/2	
(6)	Balancim secundário (ESC.)/arruela	2/2	
(7)	Eixos dos balancins/arruelas	2/2	
(8)	Balancim primário	4	

DESMONTAGEM/MONTAGEM DA ÁRVORE DE COMANDO



- Requisitos para o serviço
- Remoção da árvore de comando (pág. 7-2).
 - Instalação da árvore de comando (pág. 7-8).

DESCRIÇÃO		QTDE.	OBSERVAÇÕES
(1)	Seqüência de desmontagem	1	• Instale na seqüência inversa da remoção Instalação pág. 7-5.
(2)	Flange da engrenagem de comando	1	
(3)	Arruela	1	Instalação pág. 7-5
(4)	Embreagem unidirecional	1	
(5)	Rolete/mola	3/3	Instalação pág. 7-5
(6)	Pino-guia	1	
(7)	Came do retro descompressor	1	
(8)	Came do descompressor	1	
	Mola		

Instalação do came do descompressor.

Instale o came do descompressor na árvore de comando.
Alinhe o pino-guia da árvore de comando com a ranhura do came do descompressor.

CAME DO DESCOMPRESSOR



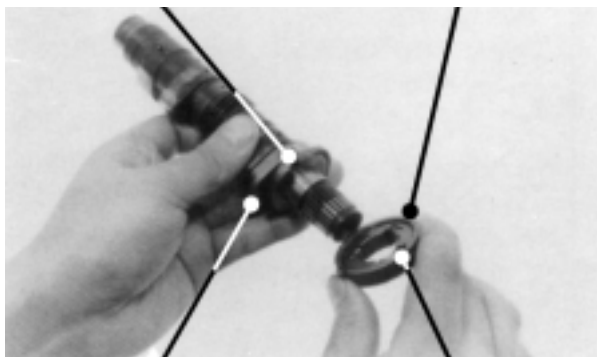
PINO-GUIA

Instalação da embreagem unidirecional

Instale o pino-guia na carcaça da embreagem unidirecional.
Instale a carcaça da embreagem unidirecional na árvore de comando.
Alinhe o pino-guia com a ranhura do came do retro descompressor.

RANHURA

EMBREAGEM UNIDIRECIONAL



CAME DO RETRO DESCOMPRESSOR

PINO-GUIA

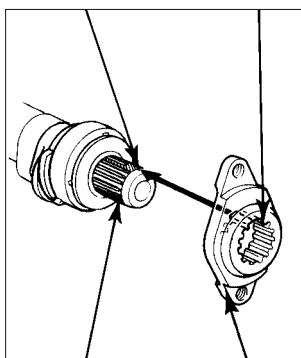
Instalação do flange da engrenagem de comando

Instale o flange da engrenagem de comando na árvore de comando fazendo coincidir a ranhura do flange com o ressalto da árvore de comando.

RESSALTO

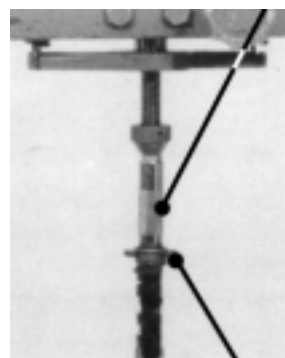
RANHURA

GUIA



ÁRVORE DE COMANDO

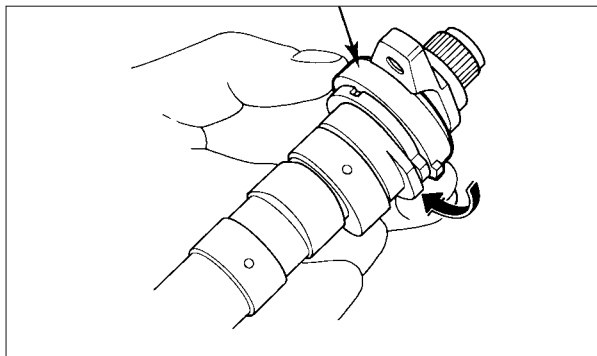
FLANGE



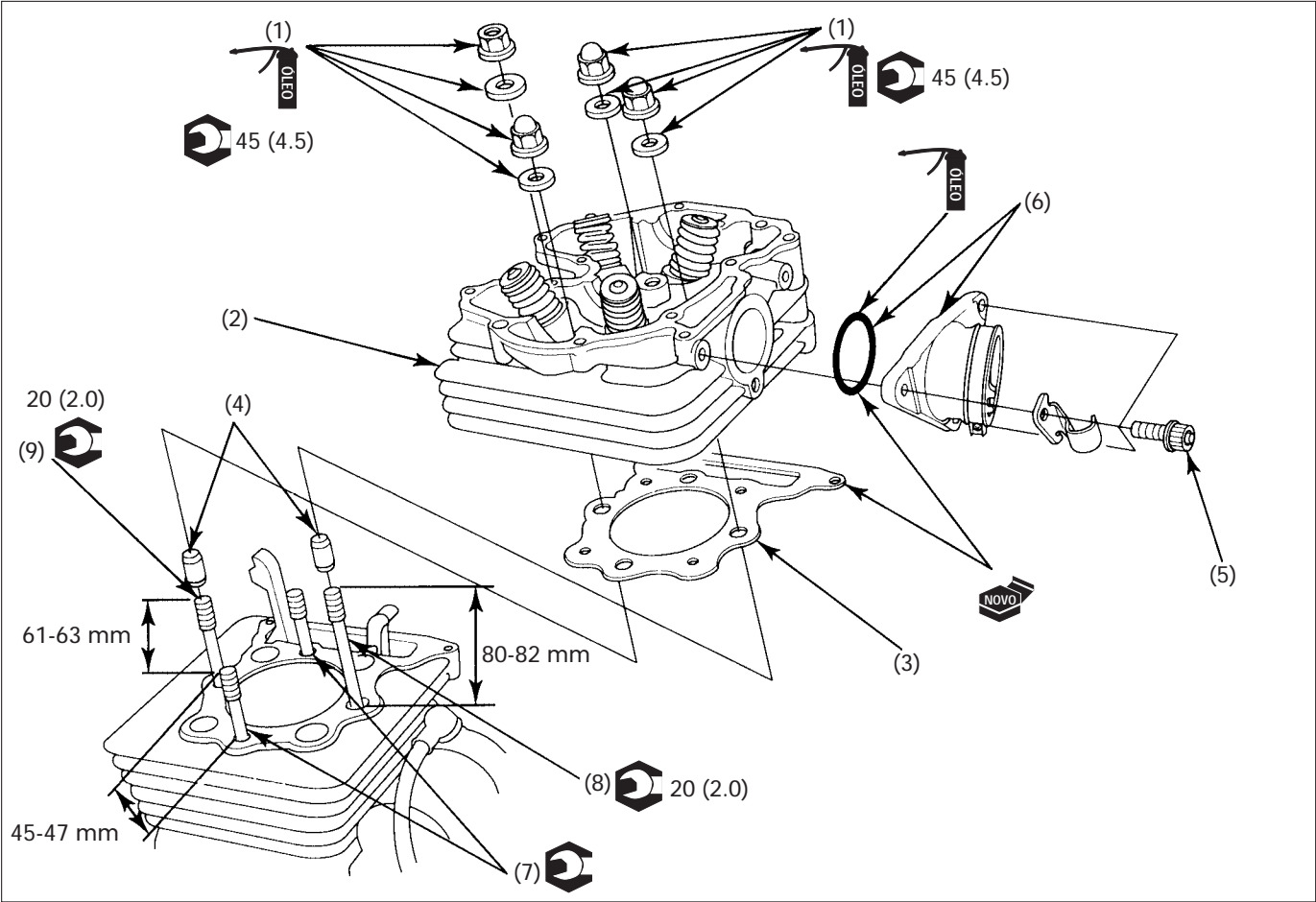
FLANGE

Certifique-se que a embreagem unidirecional gira somente em um sentido.

EMBREAGEM UNIDIRECIONAL



REMOÇÃO/INSTALAÇÃO DO CABEÇOTE

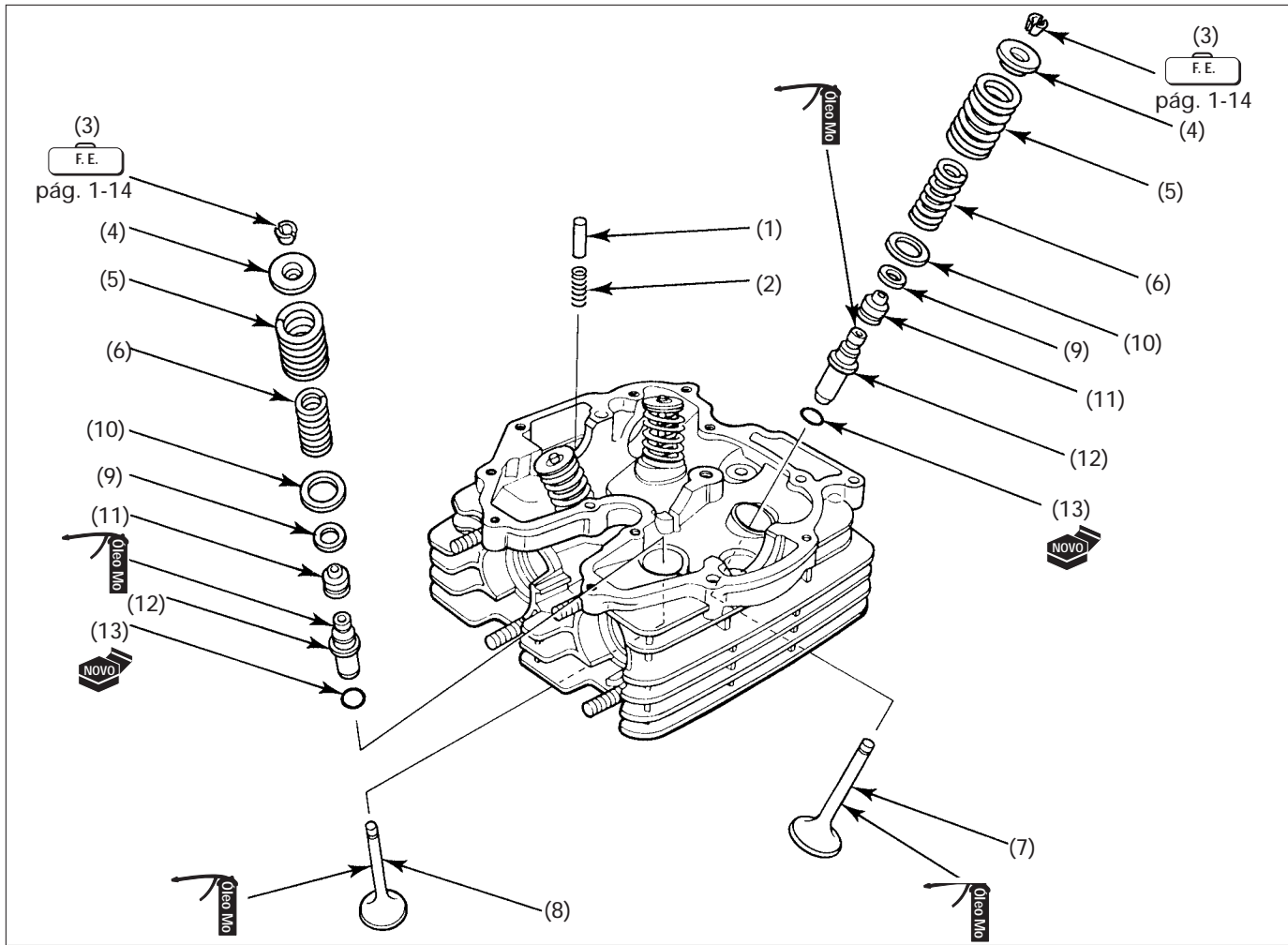


Requisitos para o serviço

- Remoção da árvore de comando (pág. 7-2).
 - Remoção/instalação do carburador (pág. 5-3).
- Instalação da árvore de comando (pág. 7-8).
 - Remoção/instalação do escapamento (pág. 2-5).

DESCRIÇÃO		QTDE.	OBSERVAÇÕES
(1)	Seqüência de remoção	4/4	• Instale na seqüência inversa da remoção
(2)	Porca/arruela	1	
(3)	Cabeçote	1	Não force as aletas do cabeçote durante a remoção. Desmontagem/montagem—pág. 7-7
(4)	Junta do cabeçote	1	
(5)	Pino-guia	2	NOTA: • Projeção do prisioneiro acima do cilindro: 45-47 mm
(6)	Parafuso do coletor de admissão	2	
(7)	Coletor de admissão/anel de vedação	1/1	NOTA: • Projeção do prisioneiro acima do cilindro: 80-82 mm
(8)	Prisioneiro do cilindro, 10 x 57 mm	2	
(9)	Prisioneiro do cilindro, 10 x 92 mm	1	NOTA: • Projeção do prisioneiro acima do cilindro: 61-63 mm
	Prisioneiro do cilindro, 10 x 73 mm	1	

DESMONTAGEM/MONTAGEM DO CABEÇOTE

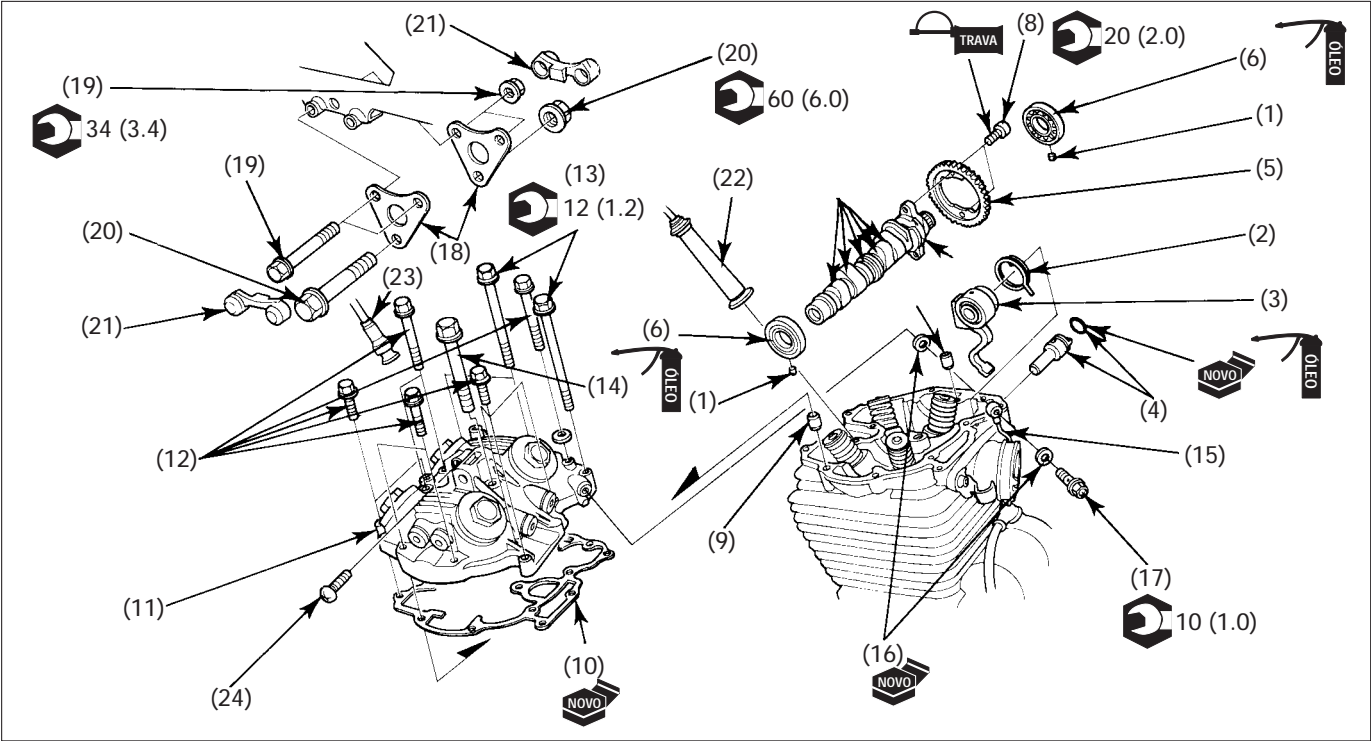


Requisitos para o serviço

- Remoção/instalação do cabeçote (pág. 7-6).

DESCRIÇÃO		QTDE.	OBSERVAÇÕES
Seqüência de desmontagem			• Instale na seqüência inversa da desmontagem NOTA • Instale as válvulas girando-as lentamente para não danificar os retentores
(1)	Pino-guia	1	
(2)	Mola	1	
(3)	Chavetas das válvulas	4	
(4)	Sede das molas das válvulas	2	
(5)	Mola externa da válvula	2	
(6)	Mola interna da válvula	2	
(7)	Válvula de admissão	2	
(8)	Válvula de escape	2	
(9)	Assento da mola interna	2	
(10)	Assento da mola externa	2	
(11)	Retentor da haste da válvula	2	
(12)	Guia de válvula	2	
(13)	Anel de vedação	2	

INSTALAÇÃO DA ÁRVORE DE COMANDO



- Requisitos para o serviço**
- Instalação das tampas de verificação do ponto de ignição e da árvore de manivelas (pág. 15-8).
 - Instalação do tanque de combustível (pág. 2-3).

DESCRIÇÃO		QTDE.	OBSERVAÇÕES
Seqüência de instalação			
(1)	Pino-guia	2	Instalação pág. 7-9
(2)	Mola	1	
(3)	Tensor da corrente de comando	1	
(4)	Eixo do tensor/anel de vedação	1/1	
(5)	Engrenagem de comando	1	
(6)	Rolamento	2	Instalação pág. 7-9
(7)	Árvore de comando	1	
(8)	Parafuso da engrenagem de comando	2	
(9)	Pino-guia	2	
(10)	Junta da tampa do cabeçote	1	
(11)	Tampa do cabeçote	1	
(12)	Parafusos da tampa do cabeçote	11	
(13)	Parafuso/porca, 6 mm	3/1	
(14)	Parafuso, 8 mm	1	
(15)	Conduto de óleo	1	
(16)	Arruela de vedação	2	
(17)	Parafuso do conduto de óleo	1	
(18)	Placa suporte superior do motor	2	
(19)	Parafuso/porca do suporte superior do motor	2/2	
(20)	Parafuso/porca de fixação superior do motor	1	
(21)	Protetor	2	
(22)	Supressor da vela de ignição	1	
(23)	Cabo do tacômetro	1	
(24)	Parafuso Phillips	1	

Instalação da árvore de comando

Pressione a alavanca do tensor da corrente de comando para baixo.
Coloque o pino do fixador do tensor no furo do tensor que está voltado para fora.
Solte lentamente a alavanca do tensor até que a ferramenta esteja apoiada na carcaça do cabeçote.

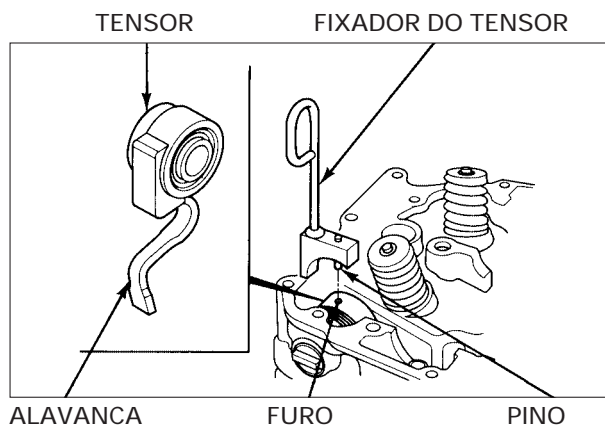
NOTA

Mantenha a ferramenta instalada até que a árvore de comando, a engrenagem e a corrente sejam montadas.

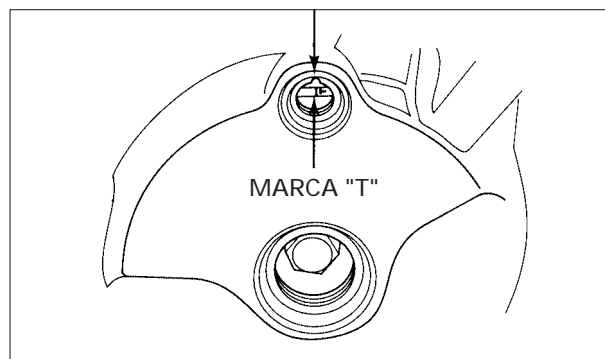
FERRAMENTA ESPECIAL:

Fixador do tensor 07973-MG30002BR

Gire a árvore de manivelas no sentido anti-horário e alinhe a marca "T" do rotor com a marca de referência.



MARCA DE REFERÊNCIA



Posicione a engrenagem do comando com a marca de punção voltada para cima.

Alinhe as marcas de ponto gravadas na engrenagem com a face superior do cabeçote e instale a corrente de comando sobre a engrenagem.

Não gire a engrenagem durante esta operação.

Certifique-se de que as marcas de ponto da engrenagem fiquem alinhadas com a face superior do cabeçote.

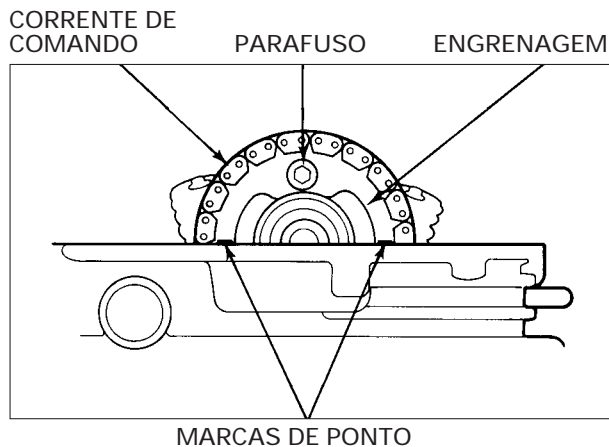
Instale os pinos de retenção dos rolamentos.
Instale a árvore de comando através da engrenagem.

Posicione a engrenagem no flange da árvore de comando

Instale o parafuso de fixação da engrenagem de comando.
Gire a árvore de manivelas e instale o outro parafuso.
Aperte os parafusos com o torque indicado.

TORQUE: 20 N.m (2,0 kg.m)

Remova o fixador do tensor da corrente de comando.



This image shows a full page of white paper with horizontal blue or grey ruling lines. The lines are evenly spaced and run across the width of the page. At the top center, there is a title "NOTAS" written in a bold, black, sans-serif font. The rest of the page is left blank for writing.

COMO USAR ESTE MANUAL

Este manual descreve as características técnicas e os procedimentos de serviço para a motocicleta

HONDA NX350 SAHARA.

Estão incluídos neste manual os procedimentos de serviço específicos para esta motocicleta.

Os procedimentos de serviço comuns às outras motocicletas HONDA são descritos no MANUAL DE SERVIÇOS BÁSICOS.

Este manual de serviços específico deve ser usado sempre em conjunto com o MANUAL DE SERVIÇOS BÁSICOS, de modo a proporcionar informações de serviço completas.

Os capítulos 1 a 3 referem-se à motocicleta em geral. O capítulo 2 ilustra os procedimentos de remoção e instalação de componentes, necessários para a execução dos serviços descritos nos capítulos seguintes. Os capítulos 4 a 19 referem-se à componentes da motocicleta agrupados de acordo com sua localização.

Identifique o capítulo que você pretende consultar nesta página (ÍNDICE GERAL). Na primeira página do capítulo encontra-se um índice específico.

Os procedimentos de serviço são descritos principalmente através de ilustrações. Consulte na página seguinte, em detalhes, o modo correto de usar este manual.

Caso não consiga localizar a origem de algum defeito, consulte o capítulo 20, "DIAGNOSE DE DEFEITOS".

Todas as informações, ilustrações e especificações incluídas nesta publicação são baseadas na informações mais recentes disponíveis sobre o produto no momento de autorizar a impressão. A MOTO HONDA DA AMAZÔNIA se reserva o direito de alterar as características do veículo, a qualquer tempo e sem aviso prévio, sem que por isso incorra em obrigações de qualquer espécie. Nenhuma parte desta publicação pode ser reproduzida sem autorização por escrito.

MOTO HONDA DA AMAZÔNIA LTDA.
Departamento de Assistência Técnica
Setor de Publicações Técnicas

ÍNDICE GERAL

	INFORMAÇÕES GERAIS	1
	AGREGADOS DO CHASSI/SISTEMA DE ESCAPAMENTO	2
	MANUTENÇÃO	3
MOTOR DE TRANSMISSÃO	SISTEMA DE LUBRIFICAÇÃO	4
	SISTEMA DE ALIMENTAÇÃO	5
	REMOÇÃO/INSTALAÇÃO DO MOTOR	6
	CABEÇOTE/VÁLVULAS	7
	CILINDRO/PISTÃO	8
	EMBREAGEM/SELETOR DE MARCHAS	9
	CARCAÇA DO MOTORÁRVORE DE MANIVELAS/BALANCEIRO	10
	TRANSMISSÃO	11
CHASSI	RODA DIANTEIRA/SUSPENSÃO/ SISTEMA DE DIREÇÃO	12
	RODA TRASEIRA/SUSPENSÃO	13
	SISTEMA DE FREIO	14
SISTEMA ELÉTRICO	BATERIA/SISTEMA DE CARGA/ ALTERNADOR	15
	SISTEMA DE IGNIÇÃO	16
	MOTOR DE PARTIDA/EMBREAGEM DA PARTIDA	17
	INTERRUPTORES/INSTRUMENTOS/ SISTEMA DE ILUMINAÇÃO	18
	DIAGRAMA ELÉTRICO	19
	DIAGNOSE DE DEFEITOS	20